

Kleine Monumenten

het behouden waard



inhoud

ramen en raamluiken	4
deuren	6
bovenlichten	8
muurankers	10
makelaars	12
stoeppalen en hekken	14
gedenk- en gevelstenen	16
pompen	18

Deze catalogus werd in 1981 gedrukt in opdracht van het Museum voor Zuid- en Noord-Beveland te Goes. De samenstelling en vormgeving werden verzorgd door de werkgroep "Kleine Monumenten" van de Heemkundige Kring "De Bevelanden", Goes.
Secretariaat: Wijngaardstraat 3a, 4461 DA Goes.

De illustratie op de omslag toont een gedeelte van een groot gietijzeren deurrooster.
Maalstede, Kapelle.

©1981, Heemkundige Kring "De Bevelanden"

oplage: 1000 exemplaren

het behouden waard...

De Stichting Ideële Reclame hield ons in de landelijke pers onder de kop "Wat moeten we met al die oude troep?" een tijdje geleden o.a. het volgende voor:

"Veel mensen worden kopschuw bij het woord monument, laat staan bij de woorden monumentenzorg en monumenten-behoud.

"Ons land moet geen museum worden", zeggen ze. "Het gaat om de toekomst, niet om het verleden". Gelijk hebben ze, die mensen. Het gaat om de toekomst. Maar de vraag is, of onze toekomst zo'n fraaie is, als-ie van alleen staal en beton is gemaakt. Is het niet prettiger om hier en daar wat mooie, gekke, plezierige, knusse, leefbare dingen uit het verleden te blijven tegenkomen?"

Met deze kreten wordt de spijker op de kop geslagen; het is schrikbarend om te zien hoe snel — vooral de laatste jaren — onze leefomgeving verandert. Nu wordt er natuurlijk in het kader van de officiële monumentenbescherming het één en ander gedaan om zaken te behouden die historisch gezien, waardevol geacht worden. Daarnaast zijn er verschillende particuliere verenigingen die zich beijveren om op dit terrein, hetzij landelijk of regionaal, ook hun steentje bij te dragen.

Maar het zijn in het bijzonder de kleine objecten die vaak medebepalend zijn voor het karakter van gebouwen of straatbeeld waaraan men meestal achteloos voorbijgaat.

Daarom is het een goede gedachte geweest van het bestuur van de Heemkundige Kring "De Bevelanden" om in najaar 1977 door middel van een enquête onder de leden, de aandacht op deze zaken te vestigen en zodoende de gedachte te ontwikkelen om tot instelling van een werkgroep "Kleine Monumenten" te komen.

Ondertussen zijn er enkele jaren verstreken en heeft de werkgroep, opgericht in mei 1978, haar activiteiten, die beperkt blijven tot Zuid- en Noord-Beveland, ont-plooid.

De doelstellingen van de werkgroep "Kleine Monumenten" kunnen als volgt worden omschreven:

- a. het opsporen en vastleggen van kleine monumenten volgens richtlijnen, vastgelegd in de werkinstructie;
- b. het doen van mededeling aan eigenaren en andere zakelijke gerechtigden van de vastlegging;
- c. het kweken van begrip bij eigenaren en belangstellenden voor de waarde;
- d. het bevorderen van het behoud door het geven van voorlichting en adviezen;
- e. mogelijk publicatie van bepaalde zaken, die betrekking hebben op kleine monumenten.

Omdat bij navraag bleek dat een dergelijke opzet, landelijk gezien, nergens anders functioneerde, is er nogal wat tijd nodig geweest om de richtlijnen waarbinnen gewerkt wordt, te concretiseren.

In deze catalogus wordt een aantal onderwerpen getoond, waarmee de werkgroep zich bezig houdt: ramen en raamluiken, deuren, bovenlichten, muur-ankers, makelaars, stoeppalen en hekken, gedenk- en gevelstenen, pompen.

In korte bijbehorende teksten wordt getracht een bepaald historisch beeld te schetsen.

U zult begrijpen dat dit geen uitputtende behandeling kan zijn; het gaat er om een indruk te geven van karakteristieke voorwerpen die, vaak in al hun eenvoud en bescheidenheid, iets vertellen over geschiedenis, cultuur en leefgewoonten.

Ook andere, hier niet genoemde onderwerpen, hebben de aandacht van de werkgroep. We noemen hier nog van: bruggen en heulen, verdwaalde grafstenen, kelderluiken, lantaarns, poortjes, uithangborden, vloedmerken, wegaanduidingen.

Als U, na het lezen en bekijken van deze catalogus, het met ons eens bent dat het streven naar meer aandacht voor, en het behoud van, de kleine monumenten de moeite waard is, dan hebben wij ons doel in belangrijke mate bereikt.

Mogelijk dat ook in andere regio's vergelijkbare activiteiten op gang gebracht kunnen worden.

De werkgroep "Kleine Monumenten" van de Heemkundige Kring "De Bevelanden" rekt graag op Uw medewerking!

Kleine Monumenten

ramen en raamluiken

De meeste oudere gebouwen in deze omgeving zijn van een eenvoudige architectuur. Ze worden niet gekenmerkt door rijk versierde natuurstenen gevels of andere sterk dominerende elementen. Eén van de belangrijkste onderdelen van de gevel is dan ook vrijwel altijd het raam.

De ramen zijn de ogen van het gebouw, waardoor iets van het innerlijk kenbaar wordt. Zij vormen de scheiding en verbinding tegelijk van twee werelden, de wereld van de buitenstaander, de man in de straat en de kleine besloten kring van hen die binnen zijn. Beide zien hetzelfde raam, doch van een andere kant.

Doordat het raam een even grote rol speelt in het interieur als in het exterieur werd het vaak gewijzigd als het gebouw van binnen werd opgeknapt, doch ook als de gevels onderhanden genomen werden. Het veranderen van ramen was en is nog steeds de eenvoudigste manier om een gebouw een ander aanzien te geven, of zo men wil: met zijn tijd te doen meegaan. Ook het verval van kozijnen en raamverdelingen is een belangrijke oorzaak van wijziging van raampartijen.

Toch moeten we, vooral met het oog op historische en heemkundige uitgangspunten en de harmonische samenhang tussen de verschillende facetten van een gevel, spijtig genoeg constateren dat in de meeste gevallen bij ingrijpende verandering van raampartijen, het totaalbeeld geweld wordt aangedaan.

De ontwikkeling van de laatste paar eeuwen heeft een in steeds sneller tempo gaande schaalvergroting in de ruitverdeling te zien gegeven. Van de 18de eeuwse ruitjes met verschillende varianten via de 19de eeuwse statige Empire-vensters naar de etalageachtige grote raamvlakken, die we nu in zo grote getale, vooral in onze nieuwbouwwijken zien.

Gelukkig is op dit punt de wal bezig het schip te keren. De laatste jaren wordt in vele gevallen de raamoppervlakte weer kleiner en weegt de beslotenheid van de woonruimte weer zwaarder dan het onbelimmerde uitzicht op de omgeving.

De ramen konden vroeger vrijwel altijd aan de buitenzijde door houten luiken afgesloten worden. Vooral in de wintertijd was dat 's avonds en 's nachts noodzakelijk om de warmte binnen te houden. Bij de buitenaf gelegen woningen en boerderijen deden de luiken, die dan stevig vergrendeld werden, tevens dienst als bescherming tegen rondtrekkende benden.

Van de oude raamluiken is tengevolge van verval weinig in originele staat bewaard gebleven. In het gunstigste geval zijn oude versleten luiken vervangen door min of meer gelijkvormige exemplaren.

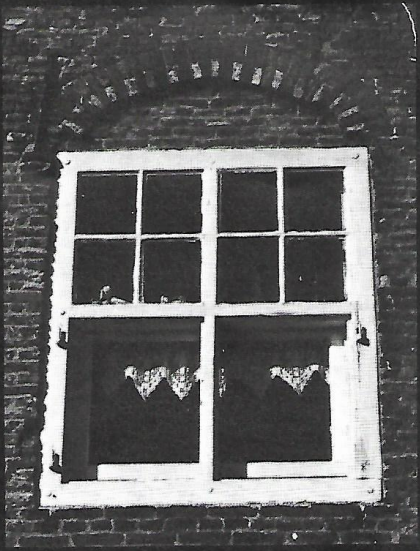
1/2. Oppervlakkig gezien vormt deze 18de eeuwse boerderijgevel nog een harmonisch geheel. Bij nadere beschouwing blijken de raampartijen in de loop der jaren deernisvol verminkt te zijn: de indeling is niet meer origineel, de raamluiken zijn spoorloos, de bovenramen zijn gemakshalve geheel wit geschilderd in plaats van groen en wit.
Barbesteinweg,
Heinkenszand.

3/4. Verwaarloosd en verknoeid. Aan de vorm van de ramen is nog te zien dat we hier met een voormalig kerkje te doen hebben, gebouwd in 1869, buiten gebruik gesteld in 1915. Het had een beter lot verdiend!
Noordstraat,
Biezelinghe.

5. Raamluiken geven een speciaal cachet aan de gevel.
Clara's Pad,
Heinkenszand.

6. Een vakkundig gerestaureerde gevel waarin de ramen met de 18de eeuwse verdeling duidelijk hun rol spelen.
Kleine Kade, Goes.

7. Vriendelijk ogende raamluiken met zandlopermotief.
Colijnsplaat.



2



3



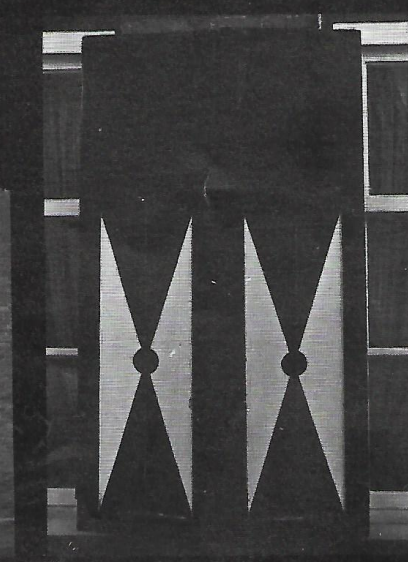
4



5



6



7

We gaan er door naar binnen en we gaan er door naar buiten, vele malen per dag, per week, per jaar. 'We vallen met de deur in huis', of 'we wijzen iemand het gat van de deur', of ook wel: 'we hebben de stok achter de deur'.

En we trappen wel eens open deuren in, of we lopen iemands deur voorbij. 's Morgens zwaaien we de deur open en 's avonds schuiven we voor het naar bed gaan de grendel op de deur.

Talloos zijn de spreekwoorden en gezegden waarin de deur een symbolische rol speelt. Hieruit blijkt welke belangrijke functie de deur in het leven van alledag vervult, zonder dat we hier overigens vaak bij stilstaan.

Bekijken we de rijen deuren in onze nieuwbouwwijken — om van de immense flatgebouwen maar helemaal niet te spreken — dan moeten we constateren dat de deur een massaproduct bij uitstek geworden is. We dienen dan meestal goed op het huisnummer te letten om te weten aan welke deur we moeten aanbellen.

Vergelijken we de hedendaagse deuren van dertien in een dozijn met een verscheidenheid aan exemplaren, wat uit vroeger tijden nog overgebleven is, dan zien we duidelijke verschillen.

Bij de oudste huizen, waarvan geen originele voorbeelden meer voorhanden zijn, ontbrak aan de deuren nagenoeg elk ornament en gewoonlijk bestonden ze uit een aantal zware, meestal eikehouten planken, welke verticaal naast elkaar lagen en aan de binnenzijde door enkele horizontale klampen met elkaar waren verbonden.

De deurdelen werden met, uit de hand gesmede nagels met grote koppen, op de klampen bevestigd. De scharnieren van deze naar binnen draaiende deuren zaten aan de binnenzijde. Van een afzonderlijk deurkozijn was aanvankelijk nog geen sprake, de verticale puibalken dienden als deuroplijsting.

De oudste deuren die we nu nog kunnen zien en die vaak ook bezet zijn met een veelheid aan gesmede nagels, vinden we in oude kerken en kloosters.

Geleidelijk aan werden de deurdelen meer geprofileerd en bewerkt en verschenen ook de deuren met een halfronde bovenkant, wat op zichzelf al een enigszins sierlijk uiterlijk gaf.

Om te kunnen zien wie er klopte, hadden vele deuren een kijkluikje of venstertje, dat met tralies aan de buitenzijde was afgesloten. Men kon tenslotte nooit weten of er goed dan wel kwaad volk voor de deur stond. Een dergelijk venstertje heet in het vakjargon "Judasvenstertje", omdat het verraaft wie buiten staat.

In de eerste helft van de 17de eeuw verschenen de horizontaal gescheiden deuren, de nog steeds veel voorkomende onder- en bovendeur. Pas in de tweede helft van de 17de eeuw zien we de deuren aanzienlijk veranderen. Ze werden meer en meer vervaardigd uit een raamwerk van stijlen en dwarsregels, waarbinnen één of meer panelen werden opgesloten.

Hoewel het paneel meestal nog vrij glad was, werd het allengs meer met snijwerk versierd. Ook het afschuiven van de panelen gaf al een heel ander uiterlijk. Zowel de constructie uit één stuk als de onder- en bovendeur werden toen toegepast.

Voor al in de 18de eeuw werden in de patrierschhuizen de deurpartijen zwaar geaccentueerd: hoge deuren met boven- en zijlichten, forse deuroplijstingen en rijk versierde ornamenten als kloppers en deurkrukken, het geheel meestal bereikbaar via een hardstenen trap en stoep. De welvaart van de bewoners moest vooral in de uitvoering van de deurpartij tot uitdrukking worden gebracht.

Degenen die opletterend rondwandelen in de oude stads- en dorpskernen zullen versteld staan over de veelheid van vormen en uitvoeringen, waarin de oude deuren zich aan ons presenteren.

1/2. Vooral in het eerste kwart van de 20ste eeuw werden vele deuren voorzien van een speciale vorm van gietijzeren roosters, passend in de bouwstijl van die periode. Dergelijke deuren kunnen we nog op vele plaatsen zien.
Molendijk,
's Heerenhoek.

3/4. Een deur uit het midden van de 19de eeuw met een groot gietijzeren roosterwerk in prachtige vormen.
Maalstede, Kapelle.

5. Forse deurpartij uit de 18de eeuw, die zeer gaaf in z'n originele vorm bewaard gebleven is. Alleen de brievenbus is later aangebracht.
Dorpsstraat,
Wemeldinge.

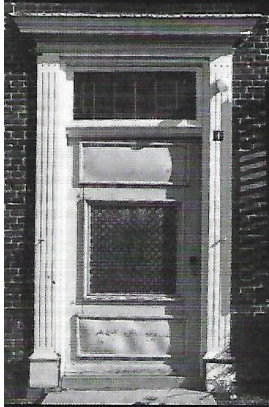
6. Vele duizenden bezoekers zijn in betere dagen door deze deur van de voormalige dorpskerk te Kloetinge binnen gegaan.
De tand des tijds heeft hier echter duidelijk aan geknaagd, zonder dat dit door deugdelijk onderhoud is gecompenseerd.
Geertesplein,
Kloetinge.



1



2



3



4



5



6

Evenals andere onderdelen van het woonhuis heeft ook de voorgevel in de loop van enkele eeuwen een ware gedaanteverwisseling ondergaan.

Was het aanvankelijk een eenvoudige houten gevel met kleine vensters en een deur zonder enig sieraad; in de 16de en 17de eeuw wordt de gevel met meer raffinement bewerkt en de gebruikte materialen als hout en glas worden van betere kwaliteit.

Vooral de ramen worden groter; het licht waaromheen het voorhuis als het ware gebouwd was, was van essentieel belang. Zo veel en zolang mogelijk licht vangen gaf de bewoners en de neringdoenden een bestaansgarantie, immers zij waren wat licht betreft voor het grootste deel afhankelijk van het natuurlijke daglicht.

Hoe hoger de ramen, hoe méér en hoe langer het licht naar binnen kon vallen, vandaar dat hoge lichten tot boven de balklaag van de verdieping doorschoten.

De geleidelijke omvorming van het inwendige van de woonhuizen veroorzaakte het ontstaan van een lange, vrij smalle gang, afgesloten door de deur. En wat bleef er, om in deze gang licht te krijgen, anders over dan boven de deur een bovenlicht te maken?

De bovenlichten dateren in belangrijke mate uit de tweede helft van de 17de eeuw, dus de jaren na 1650. In die eerste jaren was dat een boven het kalf (de bovendrempel) staand deel van een kruiskozijn, dus met middenstijl en twee glas-in-lood panelen. Bovenlichten met snijramen of houten roedenverdeling komen pas na 1700 in zwang.

De identiteit van de voorgevel wordt in de periode vanaf 1700 door twee onderdelen bepaald: ten eerste door de afdekking van de gevel, bijvoorbeeld hals-, klok- en lijstgevels en ten tweede door de deuropening, die in vele gevallen een prachtige omlijsting krijgt, waarbij de versiering van het bovenlicht een belangrijke rol speelt.

De eenvoudige roeden-indeling, reeds bekend in de bovenlichten van oudere huizen, wordt gedeeltelijk verdrongen ten behoeve van de versieringsdrift die tot uiting komt in een weelderige vormtaal. Het bovenlicht krijgt ook de naam "snijraam", omdat de aangebrachte versieringen aanvankelijk volledig uit houtsnijwerk bestonden.

Favoriete houtsoorten waren het zachte wilge- en lindehout en het hardere, maar daardoor juist duurzame eikenhout. Naast het houtsnijwerk werd geleidelijk aan ook meer smeedijzer gebruikt, doch in die gevallen zitten de gesmede figuren, uitzonderingen daargelaten, aan de binnenkant van het raam en is het aantal houten roeden verminderd. Vaak zijn de roeden ook naderhand allemaal verwijderd, zodat het bovenlicht uit één glasruit bestaat.

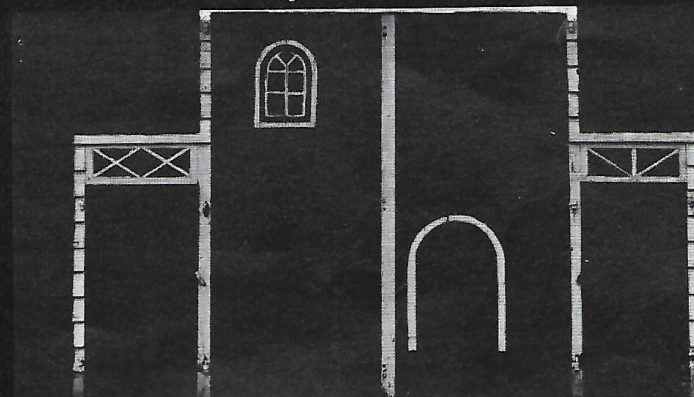
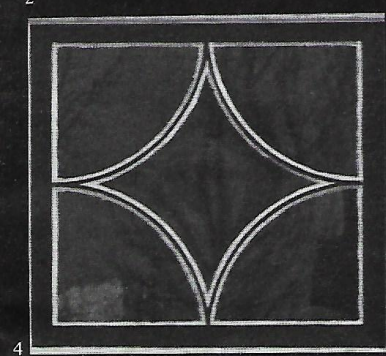
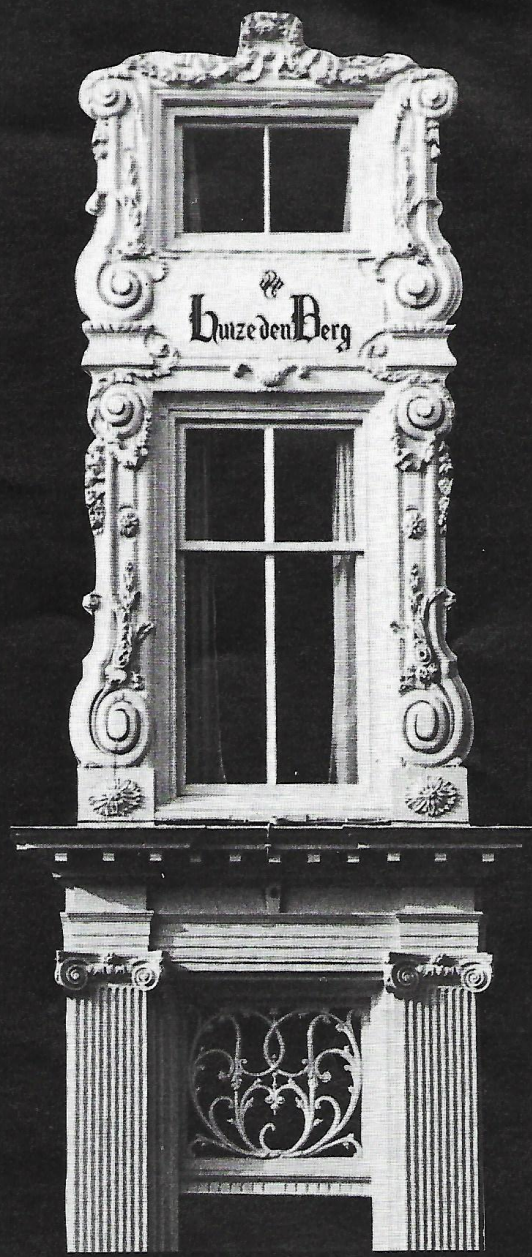
Waren het in eerste instantie slechts de goeuden, die de handwerklieden opdracht gaven een bovenlicht uit te voeren, soms ook te ontwerpen, zoals dat nu trouwens ook nog wel gebeurt, toen het gietijzer het hout ging vervangen en zelfs ging imiteren, kon een belangrijk grotere groep op een eenvoudige manier zich de weelde van een bovenlicht — meestal met een levensboom — veroorloven.

Vanaf die tijd werd het status-karakter van het bovenlicht als specifieke uiting van de rijkere stand, naar andere groepen van de bevolking, met name naar de lagere burgerij en de boerenstand verschoven.

De levensboom, die we nog in verschillende bovenlichten terugvinden en waarvan tegenwoordig ook weer regelmatig nieuwe exemplaren worden geplaatst, is als symbool van levensovertuiging, tot uitdrukking brengend de verbondenheid van hemel en aarde, reeds zeer lang bekend. In zeer oude beschavingen maakte men er reeds gebruik van.

Het is jammer dat weinig mensen, vaak zelfs degenen die onderdoor de levensboom hun voordeur binnen stappen, nog iets van de oude betekenis weten.

1. Een vrij smal bovenlicht, voorzien van een weelderig type levensboom, zoals we dat in deze omgeving weinig zien. In afwijking van wat bij de gietijzeren levensbomen gebruikelijk is, is deze aan de binnenzijde van het glas geplaatst. Marktvelde, Kloetinge.
2. Bovenlicht met hoge levensboom, geplaatst bij de bouw van het pand omstreeks 1870. Het statige karakter van de deur krijgt door het bovenlicht een extra dimensie. Let ook op het originele stoephek, rechts naast de voordeurstoep. J.A. van der Goeskade, Goes.
3. Een prachtig uitgevoerd bovenlicht, volkomen in harmonie met het geheel van de deurpartij. 's Heer Hendrikskinderenstraat, Goes.
4. Hoe met een simpel lijnenspel een duidelijk effect verkregen kan worden. Voorstraat, Colijnsplaat.
5. Deze boerderijbovenlichten zijn zeer eenvoudig uitgevoerd, niettemin het aanzien ten volle waard. Bijzonderheid: het deurtje (klinket) en het boograampje in de mendeuren zijn niet echt aanwezig, maar opgeschilderd! Oude Rijksweg, 's Heer Arendskerke.



In de late middeleeuwen kwam er geleidelijk aan verandering in de bouwwijze van huizen en boerderijen. De muren die oorspronkelijk van met klei bestreken vlechtwerk waren en gedurende enkele eeuwen overwegend van hout, werden hoe langer hoe meer van baksteen.

Aanvankelijk waren het alleen kerken en kastelen die in baksteen gebouwd werden, maar vooral in de verschillende steden waren het grote branden, die soms in één klap het grootste deel van een stad woestten, de aanleiding voor de stadsregering om de inwoners te verplichten in steen te bouwen en de daken met pannen te dekken.

Het was ook vanzelfsprekend dat een brand die bij winderig weer uitbrak in een verzameling van dicht opeen gepakte houten huizen met rieten daken, niet in te dammen was en meestal voor een ware ramp zorgde.

Het bouwen in steen had grote voordelen wat betreft de duurzaamheid en het comfort van de woningen, het nadeel was dat het veel duurder was en een duidelijke wijziging vereiste van constructie en bouwtechniek.

Wat de duurzaamheid van de bouwwerken betreft was het met het oog op het gewicht van het grootste belang dat aan de fundering de grootst mogelijke aandacht besteed werd en verder dat de balklagen van zoldering en kapconstructie op de juiste manier in de muren verankerd werden.

Een goede verankering van de balklagen in de muren, samen met een stevige fundering, hield de muren als het ware in hun oorspronkelijke stand en voorkwam het scheuren.

Aan deze noodzaak tot verankering van de balklagen is het ontstaan van de muurankers te danken, oorspronkelijk voor honderd procent functioneel en vrijwel uitsluitend van smeedijzer vervaardigd.

Er ontstonden twee types, de zgn. "blinde" ankers en de "ziende" ankers. Het blinde anker werd geheel in de muur weggewerkt en was aan de buitenkant niet te zien. Het ziende anker werd in het verleden veruit het meeste toegepast. Van de ziende ankers is het schootanker het bekendste. Het bestaat uit een schieter of schoot (de buiten de muur in het zicht komende staaf) en de staart, dat is de staaf die door de muur gaat en aan de aanwezige houten balk wordt bevestigd.

Al gauw ging men er, speciaal bij voorname gebouwen, toe over om de muurankers tevens een rol te laten spelen in de versiering van de gevel en aan de mate waarin in het totaalbeeld van de gevel de muurankers hun rol spelen, kan men het vakmanschap van de smid aflezen.

Op dit punt is er vooral in het laatste kwart van de 19de eeuw sprake geweest van een opvallende ontwikkeling: dan zien we het verschijnen van sierbaksteen in langgerekte, horizontale lagen (de zgn. speklagen) en de toepassing van gekleurde tegeltjes in siermetselverband, vooral bij de boogvullingen boven de vensters. Een karakteristiek decoratief detail is dan het gebruik van overdadig uitgevoerde siermuurankers, waarvan de functie als muurankers volledig ondergeschikt gemaakt is aan het decoratieve element.

Om nog even terug te keren naar de voorgaande eeuwen: in vele gevallen zijn een viertal muurankers in de gevel benut om hiermede het bouwjaar van de woning aan te geven. De smid kreeg dan opdracht om de ankers in de vorm van cijfers te smeden. Een aardig detail is om de vorm waarin de cijfers gesmeed werden, bijvoorbeeld in de 16de eeuw, eens te vergelijken met die van enkele eeuwen later. De verschillen in schrijfwijze in de verschillende perioden komen er duidelijk in tot uitdrukking!

De tijd van het aanbrengen van ziende muurankers in de gevels is ondertussen vrijwel voorbij. In de moderne bouw worden de balklagen door middel van blinde ankers en muurhaken in de binnenspouwmuur bevestigd, zodat hiervan aan de buitenzijde van de gevel niets meer te zien is.

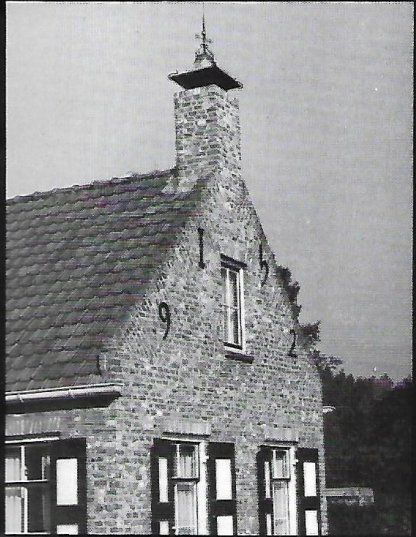
Hopelijk is er voldoende aanleiding om ook wat er aan muurankers overgebleven is, eens aandachtig te bekijken.

1/3. Een fraaie boerderij, waarvan het oorspronkelijke bouwjaar duidelijk door de muurankers wordt aangegeven. Westlangeweg, 's Heerenhoek.

4/5. Een vakkundig gerestaureerde gevel, waarin de muurankers weer hun plaats hebben gekregen. Noordeinde, Kloetinge.

6/7. Het decoratieve element speelt in deze muurankers een duidelijke rol en geeft aan de totale gevel een speciaal cachet. Turfkade, Goes.

8/9. Dit muuranker stelt nog steeds het cijfer 9 voor, maar daar is ook alles mee gezegd. Voor de rest druipt de verpaupering er af! 's Heer Hendrikskindersstraat, Goes.



In dit stukje over makelaars zullen we het niet hebben over makelaars o.g. (makelaars in onroerend goed), hoewel de makelaars die we bedoelen wel aan onroerend goed vastzitten.

Meer dan bij welke andere categorie ook, kunnen we, als we het over de makelaars hebben, spreken van KLEINE monumenten.

Het zijn immers bescheiden objecten, bescheiden van omvang, bescheiden vaak van uitvoering en vormgeving, deze geveltopversieringen, die we nog op vele plaatsen aan de boerenschuren en -huizen zien. Juist het karakteristieke element van de makelaars maakt, dat ze wel degelijk onze aandacht verdienen.

En als het woord "versieringen" gevallen is: zijn het alleen versieringen, die op een architectonisch verantwoorde wijze de uiteinden van de windveren markeren?

Gemaakt door de dorpstimmerman zoals hem dat inviel, of naar een idee van de bouwheer of vaak naar een reeds bestaand model wat in de omgeving al voorkwam. Dat is allemaal mogelijk, vooral in de tijd die nog niet zo lang achter ons ligt.

Toch zijn er sterke aanwijzingen dat in een verder verleden de bouwer er iets mee wilde uitdrukken: zijn hoop op een voorspoedig boeren, vruchtbare grond of veestapel, bloeiend gezin; voorspoed in het algemeen.

Of als een afwerend symbool tegen onheil, onweer, tegenslag, ziekte of brand. Helemaal duidelijk is dit niet. Er zijn in de vormen van de makelaars zinnebeelden en symbolen terug te vinden die door sommigen terug gevoerd worden op de runen-tekens voor zon en zonnwende, vruchtbaarheid, levensbomen, moeder aarde en vrouwelijkheid. Donderbezems zijn er ook in te herkennen.

In bepaalde streken van ons land, met name in Friesland, Twente en verschillende delen van Noord Holland, zijn de vormen van de makelaars vrij sterk streekgebonden en is er sprake van een historische vormgeving. Op de Bevelanden is het tot nu toe moeilijk gebleken om duidelijk een bepaald type of typen te herkennen. Mogelijk is hierover in de toekomst na een uitgebreidere studie meer inzicht te verkrijgen.

Het is mogelijk dat vele mensen van deze tijd er wat meewarig naar kijken, maar leven we niet ook in deze tijd met velerlei symbolen? Op een kerktoeren staat of een kruis of een haan of op nieuwere een vis. Werd niet kort geleden bij het bereiken van het hoogste punt van een bouwwerk een boompje op de nok geplaatst en tegenwoordig vaker een vlag? Daarbij wordt dan het glas geheven en wenst men elkaar "santé" - gezondheid.

Het klinkt dus niet onaannemelijk dat de makelaars als vergelijkbare symbolen bedoeld zijn.

En — omdat we tegenwoordig andere symbolen hebben om mee te leven — van "Oosterschelde open" tot "Ban de bom" — hoeven we de oudere, zoals de makelaars, nog niet weg te doen.

Bij aandachtige beschouwing blijkt de makelaar aan de Zeeuwse boerenschuur wel degelijk het karakteristieke ornament te zijn wat er helemaal bij hoort; meer dan de televisie-antenne die er zo vaak voor in de plaats gekomen is. Zelfs het meest bescheiden schuurtje krijgt door de aanwezigheid van een goed geplaatste en juist geproportioneerde makelaar net dat persoonlijke element, wat dit schuurtje weer anders maakt.

Vergelijkt U het voor de aardigheid eens met de schuurtjes en garages in onze moderne nieuwbouwwijken

Vandaar het pleidooi voor aandacht en behoud van de makelaar als 'klein monument'.

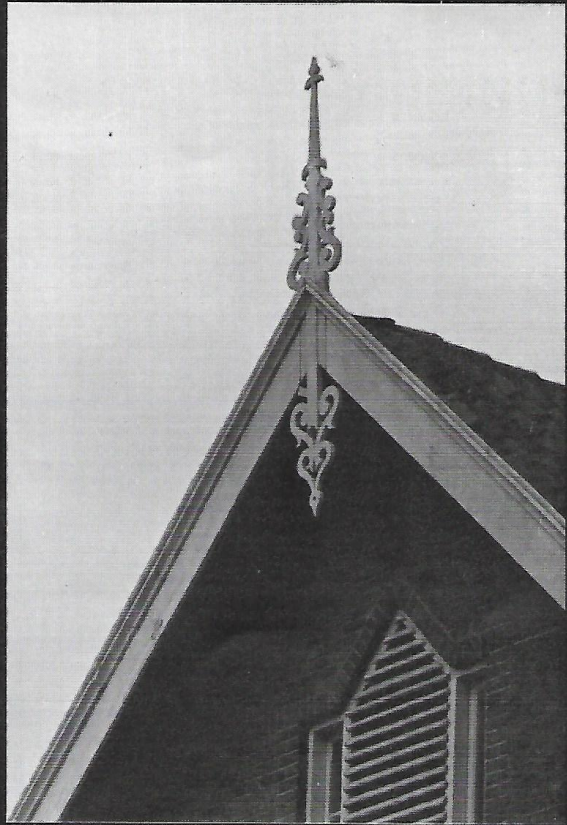
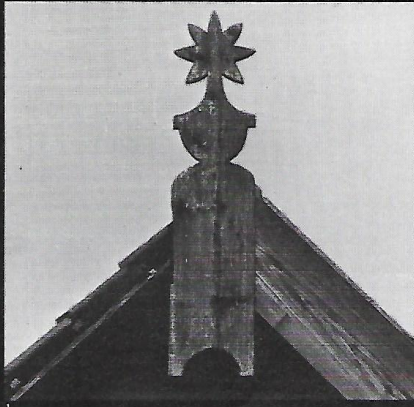
1/2. Dit oude wagenhuis heeft betere tijden gekend. Het werd in 1980 geheel gesloopt; weer verdween een karakteristiek klein monument. Dijkwelseweg, Kapelle.

3. Een "parmantige" makelaar in sierlijke vormen. Hoogeweg, Wemeldinge.

4/5. Een goed onderhouden bijgebouw, waar de makelaar in het totale concept zijn rol speelt. Stoofweg, 's Heerenhoek.

6. Troosteloos en armzalig, toch nog het behouden waard! Weststraat, Kapelle.

7/8. Wat betekent het hartje wat centraal staat in deze makelaar? Waarschijnlijk eerder "waar het hart vol van is, loopt de mond van over", dan "uit het oog, uit het hart".



2

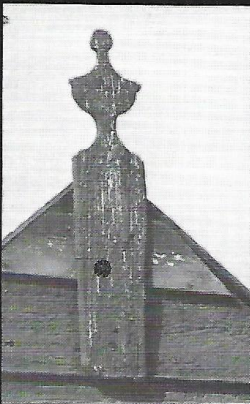
3



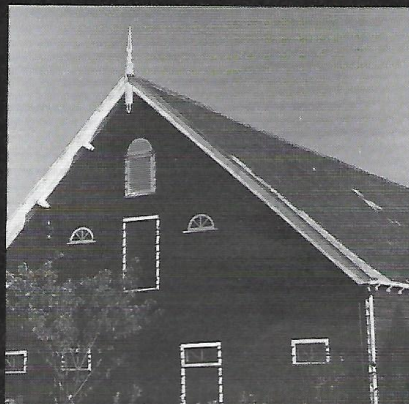
4



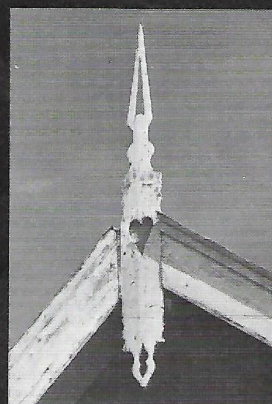
5



6



7



8

In de tegenwoordige stads- en dorpscentra worden de zijkanten van de openbare weg meestal in beslag genomen door de trottoirs. Deze trottoirs zijn bij uitstek het domein van de voetgangers en niemand twijfelt er aan of deze ruimtes maken volledig deel uit van de straat. Het zou ook niet anders kunnen; met het verkeer zoals wij dat kennen is het vrijwel onmogelijk dat een voetganger zich op straat beweegt. Voor het oversteken van de straat zijn zelfs in de meeste gevallen speciale voorzieningen nodig.

Het is ook wel eens anders geweest. Vóór de tijd dat de auto's, de motoren, de bromfietsen bij duizenden hun weg zochten en de hondekar en paard en wagen nog de meest vertrouwde transportmiddelen waren, was de voetganger in het verkeer nog redelijk veilig. In die tijd hoorde de stoep vóór de woning duidelijk bij de woning en niet bij de openbare weg.

Dat is door de eeuwen heen altijd zo geweest: een ruimte — typisch genoeg vrijwel altijd ter breedte van ongeveer een meter — vóór de woning hoorde er onverbreekelijk bij en was duidelijk afgepaald met stoepalen en stoephekken.

Voor de eenvoudige woningen in de dorpen was het meestal een simpele omheining met houten paaltjes en een latwerk. De uit de middeleeuwen stammende benaming hiervoor was "het gelint" of "het glint". De ruimte binnen het glint was vaak voorzien van een eenvoudige bestrating of gevuld met grind, wat 's zaterdags netjes geharkt werd.

In de steden en ook voor de deftige woningen in de dorpen waren de stoepen dikwijls van hardsteen en ook de stoeppalen waren meestal van dit materiaal vervaardigd. De stoephekken waren dan overwegend van smeedijzer, later ook veel van gietijzer.

Hekken in z'n algemeenheid komen in een zeer grote verscheidenheid voor. Van de eenvoudige houten latwerkjes ter afscheiding van een boerenerf tot de zware smeedijzeren hekken die sommige villatuinen afsluiten, compleet met forse gemetselde of hardstenen hekpalen. Maar altijd heeft het met afscheiding te maken, het aangeven waar de openbare weg ophoudt en het particuliere terrein begint.

Stoephekken, voornamelijk van smeed- en gietijzer, zijn op enkele plaatsen nog in een tamelijk oorspronkelijke vorm te zien. We dienen evenwel te beseffen dat deze hekken in de loop van de tijd regelmatig vernieuwd zijn.

Van de uit de 17de eeuw stammende speciaal bewerkte hardstenen stoeppalen, die toen waarschijnlijk in massaproductie gemaakt zijn in de steengroeven van Henegouwen, zijn in feite nog maar sporadisch exemplaren bewaard gebleven.

Het is vooral de beginperiode van deze eeuw geweest, dat onder druk van zich snel wijzigende verkeerssituaties, vele stoepen, stoeppalen en stoephekken als sneeuw voor de zon verdwenen.

De stoepen werden toen van gemeentewege opgekocht om te worden vervangen door trottoirs, zoals tussen 1920 en 1950 in Goes, toen de stoepen voor 1 of 2 kwartjes werden overgenomen en de stoeppalen verhuisden naar de steenhoop. In het gunstigste geval kreeg een stoepaal een nieuw plaatsje als schamppaal op een straathoek.

Er zijn in onze omgeving geen voorbeelden bekend waar de 17de eeuwse stoeppalen nog op hun oorspronkelijke plaats staan. Eén van de meest gave exemplaren staat tegen de muur van het museum in Goes.

- 1/2. De eeuwenoude simpele omheining van een ruimte van ongeveer een meter voor de woning, is op sommige plaatsen nog te zien.
Oostkeure, Kloetinge.
- 3/4. Een begraafplaatshek van meer dan honderd jaar oud.
Biezelingsestraat, Kapelle.
- 5/8. Een goed in de verf gehouden gietijzeren hekwerk uit de beginperiode van deze eeuw. Toch wijzen ook hier bepaalde details er op, dat er meer nodig is dan af en toe een kwastje verf.
Maalstede, Kapelle.
- 9/11. 17de eeuwse hardstenen stoeppalen, destijds een massaproduct, nu echt zeldzaam geworden. Het is treurig dat ze, zoals hier, op een straathoek als schamppaal dienst moeten doen.
Hoek Vermetstraat — Torenring, 's Heer Arendskerke.
10. Meer dan zeldzaam: voor zover bekend is deze stoepaal nog de enige van dit type in Nederland!
Van der Biltlaan, Kapelle.



1



2



3



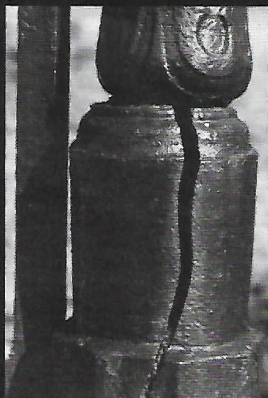
5



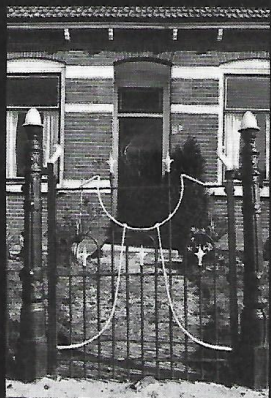
6



4



7



8



9



10



11

GEDENKSTENEN zijn monumentale stenen, die ter herinnering aan een persoon of aan een merkwaardige gebeurtenis werden opgericht.

In Zeeland komen ze weinig voor, tenzij men teruggaat tot de Romeinse tijd rond 200 na Christus, toen de Romeinen ook deze streken hebben gekoloniseerd. De inscripties van de uit een brok bewerkte steen bestaande altaren, die gegoede Romeinse schippers, reders en handelaren bij de Nehalennia-tempels in de buurt van waar tegenwoordig Domburg en Colijnsplaat liggen, hebben laten oprichten, bewaren de herinnering aan met succes volbrachte handelsreizen.

Zij vermelden tevens de naam en soms ook het beroep van de persoon, die met het laten plaatsen van het altaar een belofte inlost. In zekere zin zijn deze sieraltaren als gedenkstenen te beschouwen, al waren ze bedoeld als een dankoffer aan de godin Nehalennia voor haar bescherming gedurende de reis.

Gedenkstenen in de vorm van plaquettes treft men echter in grote aantallen aan; van af een steen die de gedachtenis levend houdt aan de eminente geleerde Buys-Ballot, geboren in Kloetinge, tot stenen, die herinneren aan de oprichting van min of meer belangrijke bouwwerken, of aan een bijzondere gebeurtenis als bijvoorbeeld een zeer hoge vloed, of aan de tragiek van een oorlog.

GEVELSTENEN, meestal van hardsteen of marmer, werden gewoonlijk in de voorgeveltop of tussen twee vensters ingemetseld. Van de 16de tot ver in de 18e eeuw vervulden ze in de steden een nuttige functie. Ze dienden namelijk als herkenningstekens, daar huisnummers in die tijd nog onbekend waren. Achternamen waren nog lang niet algemeen en omdat dezelfde namen telkens weer voorkwamen, zou dit tot veel verwarring aanleiding hebben kunnen geven, ware het niet dat de huizen door eigen kenmerken van elkaar waren te onderscheiden. Voor degenen die een bedrijf uitoefenden of een winkel hielden, waren gevelstenen van nut omdat de zaken, waarmee de bewoners zich bezig hielden, er nauwkeurig mee werden aangegeven.

Sommige namen hadden betrekking op een bijzonderheid van de woning, zoals "de Wenteltrap" en het "Blauwe Huis". Ook zijn er namen bij die aantonen dat sommige van onze voorouders fantasierijke personen geweest moeten zijn.

Verscheidene straatnamen zijn ontleend aan de opschriften van gevelstenen. De naam "Vorststraat" in Goes is vermoedelijk afkomstig van een bakkerij uit 1539, waarvan de gevelsteen het opschrift "In de Vorst" voerde.

Vaak waren gevelstenen versierd met reliëf-beeldhouwwerk, dat de mens, het dier, de bloem of het voorwerp afbeeldde, waaraan het huis zijn naam ontleende. Aan de afbeelding waren soms enige dichtregels toegevoegd. Zo bezit het huis Rijfelstraat 1 in Goes in de zijgevel een steen met het opschrift:

DIT HUIS IS GOD BEKVAEM
IN DE BASTEIAEN IS SIN NAEM

Daaronder een gehelme figuur, in een Romeinse wapenrok en gewapend met pijl en boog, die misschien St. Sebastiaan voorstelt, de schutspatroon van het handboogschuttersgilde.

Soms vertonen de gevelstenen ook bijbelse afbeeldingen. Eigenaardig is, dat het bijbelse onderwerp vaak geen enkel verband houdt met de aard van het bedrijf, dat onder de gevelsteen werd uitgeoefend. Onder de bijbelse afbeelding stonden namelijk gedichtjes in het genre:

"Heer, wil mij zoo goedgunstig als Mozes zijn
Hier verkoopt men tabak, gedestilleerde
wateren en brandewijn".

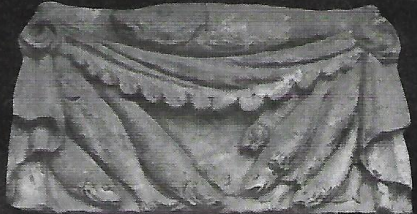
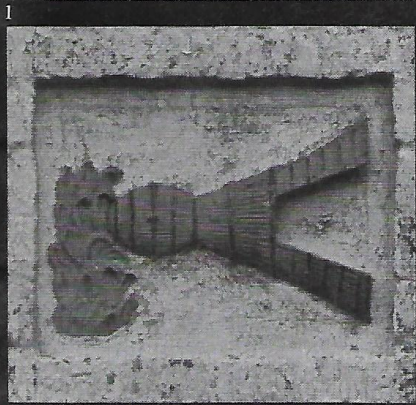
De afbeelding gaf weer, hoe Mozes het Volk van Israël door de Rode Zee heen leidde.

De uitvoering en vormgeving van de gevelstenen is in de loop van de eeuwen ook aan mode onderhevig geweest. Zo zijn de uit de 16de eeuw daterende stenen gewoonlijk klein en oorspronkelijk in heraldische kleuren geschilderd geweest. De 17de eeuwse stenen zijn meestal groter van formaat, vaak in de vorm van een liggende rechthoek en versierd met allerlei krullen.

Al met al geven de nog overgebleven stenen boeiende gegevens, die er toe kunnen bijdragen ons een inzicht te geven in het leven en streven van de bewoners van ons land tijdens verschillende tijdvakken in de geschiedenis.

Daarom zouden ze door iedereen in ere moeten worden gehouden.

1. Gevelsteen waarvan de voorstelling niet geheel duidelijk is. Mogelijk heeft hierin een (metalen) plaat met tekst gezeten.
's Heer Hendrikskinderenstraat, Goes.
2. Een palingfuik, uitgehouwen in een gevelsteen. Heeft hier een palingvisser gewoond?
Vlasmarkt, Goes.
- 3/4. Het prachtig gerestaureerde kapitale pand ontleent er zijn naam aan:
"De drie koningen".
Hoek Koningsstraat - Bierkade, Goes.
5. Een waardevolle gevelsteen uit de 17de eeuw, versierd met reliëf-beeldhouwwerk.
Hoek Rijfelstraat - Vlasmarkt, Goes.
6. Gedenksteen ter herinnering aan de in Kloetinge geboren geleerde Buys Ballot.
Geertesplein, Kloetinge.
7. Deze steen, Anno 1767, herinnert er aan dat hier de brouwerij "Het hart" gevestigd is geweest.
Dorpsstraat, Wemeldinge.
8. Eén van de stenen die het visafslaghuisje sieren.
Turfkade, Goes.



De pomp, onverbreeklijk verbonden met één van onze meest elementaire levensbehoeften: het water.

"Twee emmertjes water halen, twee emmertjes pompen" . . . , een versje uit een voorbije tijd. Water halen is vanouds altijd vrouwenwerk geweest, zowel in ons land als overal elders. Tot zelfs in de bijbel kunnen we dat lezen.

Met een kleine variant op een bekend gezegde, zouden we kunnen zeggen: als pompen konden spreken

Bijzondere ontmoetingsplaatsen, de pompen, waar de vrouwen vaak in de droge perioden in de rij stonden met hun emmertjes.

Over het algemeen hadden de woningen vroeger regenbakken, waaruit het water geput werd. Maar vooral in de droge zomers was de voorziening via de regenbakken niet voldoende en moesten de openbare pompen in belangrijke mate in de behoefte voorzien.

Als we ons realiseren dat nog in 1873 bijvoorbeeld de inwoners van Middelburg de beschikking hadden over 27 pompen, dan beseffen we dat het belang van deze waterverschaffers bijzonder groot was. Overigens liet in vele gevallen de kwaliteit van het pompwater nogal wat te wensen over.

Zoals we aan een zeer beperkt aantal uit die periode overgebleven pompen kunnen zien, geschiedde in de 17de en de 18de eeuw de uitvoering meestal in de natuursteen die bekend is om zijn vastheid, hardheid en duurzaamheid, namelijk hardsteen. Het is de steensoort die meestal voor utiliteitsdoel-einden gebruikt werd zoals een pomp voor de watervoorziening tenslotte ook was.

De officiële stadspompen hadden vaak een heel bijzonder cachet, ze dienden naast de verschaffing van het broodnodige water, iets te laten zien van de "grootheid" van de stad. Ze werden geplaatst op een forse sokkel en versierd met stadswapens en soms hoogdravende spreuken. Later zien we ook eenvoudiger uitgevoerde gietijzeren pompen verschijnen.

Nu is het ondertussen allemaal voorbijgegaan. In onze tijd, vermeld als wij zijn door het bestaan van waterleiding, hebben wij geen idee meer van de betekenis die putten, pompen en fonteinen op de openbare pleinen voor de samenleving hebben gehad. Maar voor onze voorouders had de pomp wel degelijk een bijzondere betekenis; voor hen, in hun omstandigheden, in de verte te vergelijken met de betekenis die de Trevi fontein oudtijds had voor de inwoners van Rome.

Op enkele plaatsen staan de pompen nog stilletjes te getuigen van de tijden van weleer. Alleen de ouderen onder ons kunnen zich nog herinneren hoe ze vroeger wel eens bij wijze van het uithalen van kattenkwaad of om met water te knoeien aan de pompzwengel zwaaiden.

Voor zover de zwengel er nog aan zit, is deze degelijk verankerd, als uitdrukkelijk teken dat we in een andere tijd leven.

1/2. Gietijzeren dorpspomp van bescheiden omvang uit de 19de eeuw. Kerkplein, Kapelle.

3. Ook voor dit boerderijpompje is de tijd van nuttig en dienstbaar zijn voorbij. De kraan van de waterleiding zit er vlak naast en die hoeft alleen maar opengedraaid te worden Oude Rijksweg, 's Heer Arendskerke.

4/5. Je zou bijna zeggen: geen "klein" maar een "groot" monument, deze forse stadspomp. Beestenmarkt, Goes.

6. Verval en doffe ellende. Het is een ordinaar ijzerdraadje dat deze, enkele honderden jaren oude pomp nog bij elkaar houdt. De gemeente Goes zal — als alles goed gaat — na renovatie van de buurt, ook de pomp restaureren en herplaatsen. 's Heer Hendrikskinderenstraat, Goes.

7. Een sierlijke hardstenen pomp, helemaal passend op één van de mooiste dorpspleintjes die we in onze omgeving nog kunnen vinden. (Bovenrand beschadigd). Dorpsplein, Nisse.

